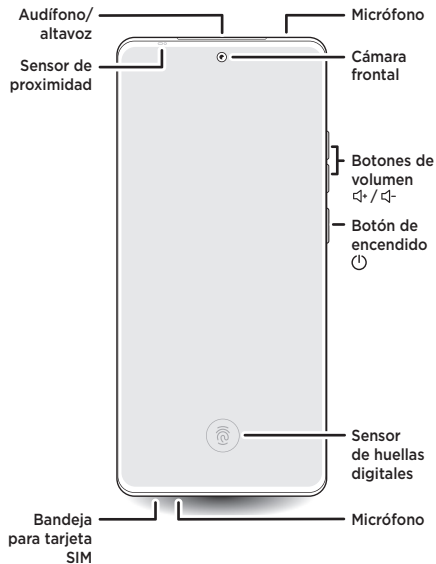
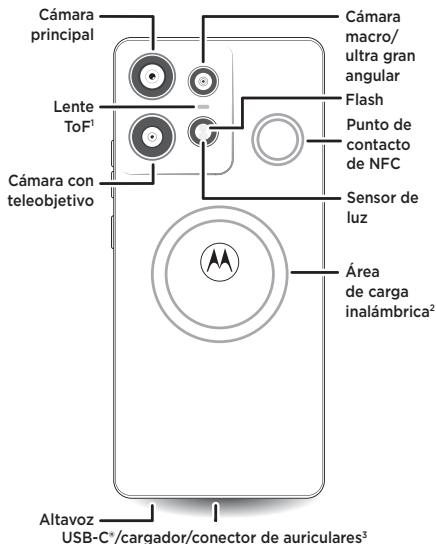


Conoce tu

motorola edge 50 PRO



Antes de usar el teléfono, lee la información legal, regulatoria y de seguridad que incluye el producto.



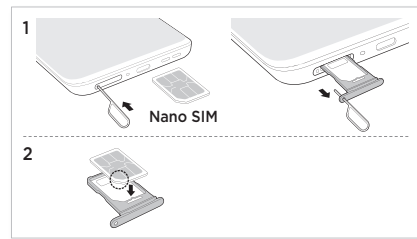
¹ Lente de tiempo de vuelo.

² **Carga inalámbrica:** carga el teléfono con un cargador inalámbrico que tenga certificación Qi (se vende por separado). Tu teléfono puede cargar otro dispositivo compatible con Qi de manera inalámbrica. Desliza hacia arriba desde la pantalla principal y toca **Ajustes > Batería > Compartir batería**. Luego, toca el botón para activar la función.

³ **Uso de auriculares:** para usar auriculares, necesitarás que tengan un conector USB-C. Si usas unos de 3.5 mm, necesitarás un adaptador para conectar un conector de 3.5 mm a USB-C. Es posible que los auriculares y el adaptador se vendan por separado.

Coloca la tarjeta y enciende el teléfono

- 1 Inserta la herramienta para SIM en el orificio de la bandeja para extraerla.
Asegúrate de estar usando una tarjeta SIM del tamaño correcto. De lo contrario, no la cortes manualmente.
- 2 Inserta la tarjeta SIM con el contacto dorado hacia arriba y, luego, empuja suavemente la bandeja hacia la ranura.



Opción de eSIM: es posible que el teléfono tenga una eSIM (tarjeta SIM integrada) además de la tarjeta SIM física. Comunícate con tu proveedor de servicios para obtener más información si quieres activarla y usarla.

- 3 Mantén presionado el botón de encendido para encender el teléfono y sigue las indicaciones para comenzar.

Para apagar el teléfono, presiona los botones de encendido y subir volumen + al mismo tiempo.



Escanea con la aplicación de la **Cámara** para ver el video.



Ayuda y más

Obtén respuestas, actualizaciones e información:

- **Ayuda al instante:** desliza hacia arriba en la pantalla principal y toca **Ajustes > Ayuda** para aprender a usar el teléfono y obtener asistencia.
- **Más recursos:** obtén software, guías del usuario y mucho más en www.motorola.com/mymotoedge.
- **Aplicaciones:** toca **Play Store** para buscar y descargar aplicaciones.
- **Conexión 5G:** se requieren un plan de servicio y una cobertura de red 5G, que solo están disponibles en determinadas áreas. El dispositivo no es compatible con todas las redes 5G. Comunícate con tu proveedor de servicios para obtener más información al respecto.
- **Requisitos eléctricos:** para consultar los requisitos eléctricos, visita www.motorola.com.mx/requisitos-electricos (consulta el manual web).

Precavución: los protectores de pantalla pueden reducir la sensibilidad táctil del teléfono. No uses protectores de pantalla que tengan más de 0.5 mm de grosor.

Información legal. En esta guía, se proporciona información legal, regulatoria y de seguridad importante que debes leer antes de usar el producto. Para consultar la información legal completa, desliza hacia arriba en la pantalla principal, toca **Ajustes > Q**, y escribe **Información legal**, o bien visita www.motorola.com/device-legal.

Resistencia al agua, a las salpicaduras y al polvo. Resistencia al agua, salpicaduras y polvo probada conforme a los estándares IP68, bajo condiciones de laboratorio controladas. Soporta la inmersión en hasta 1.5 metros de agua dulce durante un máximo de 30 minutos. La resistencia disminuirá como resultado del desgaste normal. No está diseñado para funcionar mientras está sumergido bajo el agua. No lo expongas a presión de agua ni a líquidos que no sean agua dulce. No intentes cargar un teléfono mojado. El equipo no debe ser considerado a prueba de agua. Para obtener más información sobre el diseño repelente al agua del teléfono y su cuidado, toca **Ajustes > Ayuda**.

Seguridad de la batería y la carga. Para evitar posibles incendios y lesiones, únicamente agentes de un centro de servicio aprobado de Motorola o personas que posean habilidades comparables podrán quitar la batería del teléfono.

Si el teléfono deja de responder, mantén presionado el botón de encendido hasta que se apague la pantalla y se reinicie el dispositivo. Carga el teléfono con un cargador de Motorola compatible (puede que se venda por separado). No se recomienda el uso de otros cargadores, ya que podría verse afectado el desempeño de la carga. No lo cargues cuando la temperatura sea inferior a -20 °C (-4 °F) o superior a 45 °C (113 °F). Los cargadores que no cumplen con las normas nacionales aplicables pueden ser peligrosos y causar lesiones o la muerte. Asimismo, pueden ralentizar la carga o dañar el producto. Para ver las normas aplicables y obtener más información, consulta la sección "Información legal" de esta guía, o bien visita www.motorola.com/device-legal.

Aviso sobre el uso del volumen alto. Para evitar posibles daños auditivos, no uses el teléfono con un volumen alto durante períodos prolongados. Cuando el volumen de los auriculares alcance el umbral de volumen alto, aparecerá un aviso. Toca **Aceptar** para descartarlo o espera de uno a cinco segundos. Luego, presiona el botón

para subir el volumen a fin de descartar la alerta y habilitar el volumen para poder seguir ajustándolo.

Eliminación y reciclaje. Para obtener información sobre cómo reciclar de manera responsable los productos y el material de embalaje, visita www.motorola.com/recycling.



Láser de clase 1. Este dispositivo está clasificado como un producto láser de clase 1, que es seguro en condiciones de uso normal según los estándares IEC60825-1:2007 e IEC60825-1:2014. Este dispositivo cumple con las disposiciones establecidas en 21 CFR 1040.10 y 1040.11, excepto por desviaciones en virtud del Aviso de láser n.º 50, con fecha del 24 de junio de 2007. No intentes modificarlo ni desarmarlo.

CLASS 1 LASER PRODUCT

Temperaturas altas o bajas extremas. No uses el teléfono cuando la temperatura sea inferior a -20 °C (-4 °F) o superior a 45 °C (113 °F). No almacenes ni transportes el teléfono cuando la temperatura sea inferior -20 °C (-4 °F) o superior a 60 °C (140 °F).

Avios legales. Las funciones, los servicios y las aplicaciones pueden depender de la red y no estar disponibles en todas las áreas. Es posible que se apliquen cargos o condiciones adicionales. Se considera que las especificaciones del producto y toda la información incluida en esta guía son precisas al momento de la publicación o impresión de este documento. Motorola se reserva el derecho de corregir o cambiar esta información sin previo aviso.

Arbitraje. Tu compra se rige por una cláusula de arbitraje vinculante. Para obtener más información al respecto y conocer cómo desvincularse, consulta la guía legal que incluye el teléfono.

Información de SAR (en la etiqueta electrónica). Para ver los valores del índice de absorción específico (SAR) de este teléfono, desliza el dedo hacia arriba en la pantalla principal, toca **Ajustes > Q**, y escribe **Etiquetas reglamentarias** o marca **#07#** en el teclado del teléfono. También puedes visitar www.motorola.com/sar.

Índice de absorción específico (ICNIRP). EL TELÉFONO CUMPLE CON LINEAMIENTOS INTERNACIONALES SOBRE EXPOSICIÓN A ONDAS DE RADIOFRECUENCIA. Los valores más altos de SAR en virtud de las pautas de la ICNIRP para tu modelo de teléfono son los siguientes:

SAR cuando se lleva en la cabeza 0.98 W/kg
SAR cuando se lleva en el cuerpo 1.34 W/kg

Derechos de autor y marcas comerciales. MOTOROLA, el logotipo de la M estilizada, MOTO y la familia de marcas MOTO son marcas comerciales o registradas de Motorola Trademark Holdings, LLC. Google, Android, Google Play y otras marcas relacionadas y sus logotipos son marcas registradas de Google, LLC. USB Type-C® y USB-C® son marcas registradas de USB Implementers Forum. Todos los demás nombres de productos o servicios pertenecen a sus respectivos propietarios.

© 2024 Motorola Mobility LLC. Todos los derechos reservados.

ID de producto: **motorola edge 50 pro** (Modelo XT2403-2)

Número de manual: SSC8E22B31-A



motorola.com

